



information-fact-book
faculty of architecture

Impressum

Herausgeber / Publisher	Fakultät für Architektur Internationales Büro	Faculty of Architecture
Redaktion / Edited by	Dipl. -Ing. Lena Piontek Leon Bischoff	
Gestaltung / Layout	Leon Bischoff	
Redaktionsanschrift / Editorial adress	Technische Hochschule Köln Fakultät für Architektur Betzdorfer Straße 2 D-50679 Köln	
Druckerei / Print shop	Druckerei der TH Köln Betzdorfer Straße 2 D-50679 Köln	In-house print shop TH Köln
Copyright	May 2024, TH Köln	
Websites	https://www.th-koeln.de https://akoeln.de	
Instagram	asio_akoeln_thkoeln akoeln_thkoeln	

information-fact-book
Informationen für Austauschstudierende

Inhaltsverzeichnis

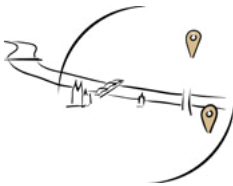
Allgemeine Informationen	6
Standorte	
Adressen	
Kontaktdaten	
Internationales Büro	
Unsere Fakultät	8
Studium	
Mastervertiefungen	
Räumlichkeiten	
Planung	10
Vorlesungszeiten	
Module	
Prüfungen	
Stundenpläne	
Sprache und English Friendly Courses	12
Semesterbeitrag und MultiCa	
Wohnungssuche	
Bewerbungsphase	14
Nominierung	
Bewerbung	
Deadlines	
Ankunft	16
Buddies	
Welcome Week	
Learning Agreement DTM	
Projekte und „Kollektive-International“	18
International Dinner	
DicTHionary	
And further international activities	
Nach dem Aufenthalt	20
Notenspiegel	
Die Ansprechpartner*innen in Köln!	22
Internationales Büro, Fakultät für Architektur & Referat für Internationale Angelegenheiten	

Table of contents

General information	7
Locations	
Addresses	
Contact Details	
Internationales Büro	
Our Faculty	9
Studies	
Master's Degrees	
Facilities	
Planning	11
Lecture periods	
Modules	
Exams	
Timetables	
Language and English Friendly Courses	13
Semester fee and MultiCa	
Accommodation	
Application Phase	15
Nomination	
Application	
Deadlines	
Arrival	17
Buddies	
Welcome Week	
Learning Agreement DTM	
Projects and „Kollektive-International“	19
International Dinner	
DicTHionary	
And further international activities	
After the mobility	21
Transcript of records	
Your contacts in Cologne!	23
„Internationales Büro“, Faculty of Architecture & Department of International Affairs	

Allgemeine Informationen

Standorte, Adressen, Kontaktdaten, Internationales Büro



Die TH Köln hat mehrere Standorte innerhalb und außerhalb von Köln (Campus Deutz, Südstadt, Gummersbach, Leverkusen).

Das Referat für Internationale Angelegenheiten, das auch einen Sitz am Campus Deutz hat, beantwortet alle allgemeinen Fragen zum Thema Auslandsaufenthalt sowie Fragen zum Studium und Leben in Deutschland für internationale Studierende und Austauschstudierende.

<https://www.th-koeln.de/internationales/>

https://www.th-koeln.de/internationales/informationen-fuer-austauschstudierende_55633.php

Unsere Fakultät befindet sich am Campus Deutz im Altbau. Mit den Bahnlinien 1 und 9 erreicht man die Haltestelle „Deutz Technische Hochschule“ aus der Innenstadt in wenigen Minuten. Ebenso gibt es auf verschiedenen Parkplätzen die Möglichkeit sein Auto abzustellen. Für die Schranken benutzt man die MultiCa.

TH Köln Fakultät für Architektur
Betzdorfer Str. 2, D-50679 Köln



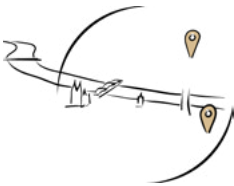
Das Internationale Büro der Fakultät für Architektur befindet sich in Raum 321 B im 3. Obergeschoss. Dort unterstützt Lena Piontek und ihre studentischen Hilfskräfte internationale Studierende bei allen Fragen die Fakultät betreffend.

Dipl.-Ing. Lena Piontek
Internationales Büro, Raum 321 B
lena.piontek@th-koeln.de
+49 221 8275 2872

Die studentischen Hilfskräfte sind erreichbar unter:
exchange-architektur@th-koeln.de
<https://akoeln.de/studium/#International>

General information

Locations, Adresses, Contact Details, Internationales Büro



TH Köln has several locations in and outside of Cologne (Campus Deutz, Südstadt, Gummersbach, Leverkusen).

The Department of International Affairs, which is also located at Deutz Campus, answers all general questions about studying abroad as well as questions about studying and living in Germany for international and exchange students.

<https://www.th-koeln.de/internationales/>

https://www.th-koeln.de/internationales/informationen-fuer-austauschstudierende_55633.php

Our faculty is located at Deutz Campus in the „Altbau“. With the train lines 1 and 9 you can reach the stop „Deutz Technische Hochschule“ from the city center in a few minutes. There are also various parking spots for cars or a bike. The MultiCa is used for the parking barriers.

TH Köln Fakultät für Architektur
Betzdorfer Str. 2, D-0679 Köln



The „Internationales Büro“ of the Faculty of Architecture is located in room 321B on the 3rd floor. Lena Piontek and her student assistants are there to support international students with all questions concerning the faculty.

Dipl.-Ing. Lena Piontek
Internationales Büro, room 321 B
lena.piontek@th-koeln.de
+49 221 8275 2872

The student assistants can be reached at:
exchange-architektur@th-koeln.de
<https://akoeln.de/studium/#International>



Unsere Fakultät

Studium, Mastertiefungen, Räumlichkeiten



Die Fakultät für Architektur bietet einen 6-semesterigen Bachelorstudiengang und zwei 4-semesterige Masterstudiengänge der Architektur an (B.A. 180 ECTS, M.A. 120 ECTS) - Beginn immer zum Wintersemester.

20 Professor*innen leiten gemeinsam mit wissenschaftlichen Mitarbeitenden sowie Lehrbeauftragten die Lehre.

Im Masterstudiengang „Architektur+“ werden fünf Vertiefungen angeboten:

M.A. Strategien des Entwerfens und Konstruierens - SEK

M.A. Corporate Architecture - COA

M.A. Projektmanagement und Immobilienökonomie - PUI

M.A. Denkmalpflege und Planen im Bestand - DPB

M.A. Energieoptimiertes Bauen - ENB

Der Masterstudiengang „Städtebau NRW“ wird in Kooperation mit vier weiteren Hochschulen, der Hochschule Bochum, FH Dortmund, TH Ost-Westfalen-Lippe und Universität Siegen, durchgeführt.



Wir bieten unseren Studierenden eine Vielzahl an Arbeitsräumen, Werkstätten und Laboren, die umfangreich ausgestattet sind. Sie dienen nicht nur der Eigenarbeit, sondern sind auch wichtiger Bestandteil der Lehre.

<https://akoeln.de/studium/>

<https://akoeln.de/profil/labore-raeume/>

Our faculty

Studies, Master's Degrees, Facilities



The Faculty of Architecture offers a 6-semester Bachelor's degree and two 4-semester Master's degrees in Architecture (BA 180 ECTS, MA 120 ECTS) which begin each year in the winter semester.

20 professors lead the teaching together with research associates and adjunct lecturers.

Five specializations are offered in the Master's degree „Architektur+“ :

M.A. Architectural Design Strategies - SEK

M.A. Corporate Architecture - COA

M.A. Project Management and Real Estate Assessment - PUI

M.A. Preservation of Cultural Heritage and Planning in Context - DPB

M.A. Energy-Optimized Building - ENB

The Master's program „Town Planning and Urban Development in North Rhine-Westphalia“ is offered in cooperation with the University of Siegen, Bochum University of Applied Sciences, Dortmund University of Applied Sciences and Arts and Ost Westfalen-Lippe University of Applied Sciences and Arts.



We offer our students a variety of working spaces, workshops and laboratories that are extensively equipped. They are not only used for personal study, but are also an important part of teaching.

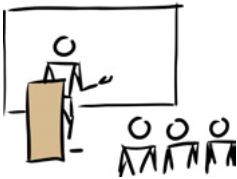
<https://akoeln.de/studium/>

<https://akoeln.de/profil/labore-raeume/>



Planung

Vorlesungszeiten, Module, Prüfungen, Stundenpläne



Das Studienjahr ist unterteilt in ein Winter- und Sommersemester. Die aktuellen und kommenden Vorlesungszeiten findet man unter folgendem Link:

https://www.th-koeln.de/studium/vorlesungszeiten_357.php

Jeweils eine Woche vor dem Semesterstart organisiert das Internationale Büro der Fakultät für Architektur eine „Welcome Week“ für die neuen internationalen Studierenden. Bitte rechtzeitig ankommen!



Die Modulhandbücher mit Studienverlaufsplan und allen Modulbeschreibungen, den Stundenplan und alle Informationen zu Prüfungen findet man auf:

<https://akoeln.de/studium/bachelor-master-studierende/>

Wichtig: Prüfungen finden teilweise am Ende der Vorlesungszeit und teilweise am Ende der vorlesungsfreien Zeit statt. Da dies für internationale Austauschstudierende immer wieder problematisch ist, werden alle Prüfungen immer auch am Ende jeder Vorlesungszeit angeboten und zum Teil Termine in den Semesterferien angeboten. Da dies aber so nicht regulär vorgesehen ist, ist eine sehr frühe, persönliche Absprache mit den Lehrenden in allen Modulen nötig! Idealerweise stellen sich Austauschstudierende den Lehrenden in den ersten Lehrveranstaltungen vor und sprechen dieses Thema spätestens nach 4 Wochen konkret ab.

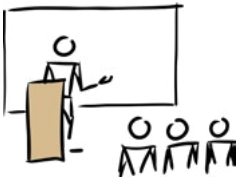
Prüfungsanmeldungen müssen in eigens dafür festgesetzten Prüfungsanmelde-Zeiträumen vorgenommen werden. Dies geschieht über den Prüfungs- und Studierendenservice Online (PSSO) und sollte mit den im Learning Agreement festgelegten Modulen übereinstimmen. Grundsätzlich ist eine Abmeldung bis eine oder teilweise zwei Wochen vor dem festgesetzten Prüfungstermin möglich (bzw. dem ersten Tag des für das Modul festgesetzten Prüfungszeitraums).

Die Stundenpläne mit den genauen Zeiten der Module findet man immer kurz vor Semesterbeginn auf unserer Website:

<https://akoeln.de/stundenplan/>

Planning

Lecture periods, Modules, Exams, Timetables



The academic year is divided into a winter and summer semester. The current and upcoming lecture periods can be found under the following link:

https://www.th-koeln.de/studium/vorlesungszeiten_357.php

One week before the start of each semester, the „Internationales Büro“ of the Faculty of Architecture organizes a „Welcome Week“ for the new international students. Please arrive in time!



The module catalog including the curriculum and all module descriptions, the timetables and all information about exams can be found at:

<https://akoeln.de/studium/bachelor-master-studierende/>

Important: Exams take place partly at the end of the lecture period and partly at the end of the semester break. Since this is always problematic for international exchange students, all exams are always offered at the end of each lecture period and some possibly also during the semester break. However, since this does not comply with the regular procedure, a very early, personal consultation with the lecturers is necessary in all modules! Ideally, exchange students introduce themselves to the lecturers in their first lectures and discuss this topic in detail after 4 weeks at the latest.

Examinations must be registered for during the time periods set aside for this purpose. This is done via the Online Examination and Student Services (PSSO) and should coincide with the modules specified in the Learning Agreement. In principle, it is possible to deregister up to one or, in some cases, two weeks before the scheduled examination date (respectively the first day of the examination period scheduled for the specific module).

The timetables with the exact times of the modules can always be found on our website shortly before the start of the semester:

<https://akoeln.de/stundenplan/>



Planung

Sprache und EFC, Semesterbeitrag und MultiCa, Wohnungssuche



Die Lehrsprache ist Deutsch. Ein Sprachlevel von mindestens B1 wird empfohlen. Deutsch als Fremdsprache Kurse werden von dem Sprachlernzentrum der TH Köln angeboten.

https://www.th-koeln.de/internationales/deutsch-als-fremdsprache_25247.php

Im Modulhandbuch findet man in den Modulbeschreibungen auf der linken Seite unter dem Punkt „Sprache“ eine Kennzeichnung (DE, EFC 1, EFC 2, EFC 3, EN), die angibt, wie viel Unterstützung in Englisch jeweils vorgesehen ist. Die EFC-Level werden auf der letzten Seite des Modulhandbuchs erläutert.

<https://akoeln.de/studium/bachelor-master-studierende/modulhandbuch-2/>



Alle Studierenden, die an der TH Köln immatrikuliert sind, erhalten einen Studierendenausweis namens MultiCa. Es handelt sich um eine multifunktionale Chipkarte, mit der Sie Zugang zur Hochschulbibliothek, zu Schließfächern, Druckern und Kopiergeräten haben. Zudem muss jedes Semester ein Semesterbeitrag bezahlt werden, der unter anderem das Semesterticket für den ÖPNV in NRW beinhaltet. Das Referat für Internationale Angelegenheiten bietet vor der Anreise und während der Einschreibephase Infosessions für neu anreisende internationale Studierende an. Dort erhalten Sie alle nötigen Informationen rund um die ersten Schritte an der TH Köln sowie in der Stadt. Die Mitarbeiter*innen stehen Ihnen ebenfalls für Fragen zur Verfügung. Die Teilnahme an einer der Infosessions ist für Sie verpflichtend.

https://www.th-koeln.de/internationales/zulassung-und-einschreibung_6557.php



Eine Unterkunft in Köln zu finden ist schwierig! Wir empfehlen Ihnen sich über die Website der KSTW unter der Rubrik „Wohnen“ um ein Zimmer zu bewerben. Seien Sie so offen und flexibel wie möglich, wenn es um die Lage und den Zeitraum des Wohnheims geht. Bewerben Sie sich so früh wie möglich! Es ist noch nicht notwendig, dass Sie sich bereits an der TH Köln eingeschrieben haben. Einen Zulassungsbescheid brauchen Sie nicht. Nach der Anmeldung werden Sie zunächst auf eine Warteliste gesetzt. Bitte beachten Sie, dass die KSTW Sie alle 30 Tage um eine Bestätigung bittet, dass Sie weiterhin an einem Zimmer interessiert sind! (Behalten Sie Ihren Spam-Ordner im Auge.)

https://www.th-koeln.de/internationales/wohnen_6559.php

Planning

Language and EFC, Semester fee and MultiCa, Accomodation



The language of instruction is German. A language level of at least B1 is recommended. German as a foreign language courses are offered by the TH Köln Language Learning Center.

https://www.th-koeln.de/internationales/deutsch-als-fremdsprache_25247.php

In the module catalog, you will find a label (DE, EFC 1, EFC 2, EFC 3, EN) in the module descriptions on the left side of the page under „Sprache“ indicating how much English support is provided in each case. The EFC levels are explained on the last page of the module catalog.

<https://akoeln.de/studium/bachelor-master-studierende/modulhandbuch-2/>



All students enrolled at TH Köln receive a student ID card called MultiCa. This is a multifunctional chip card that gives you access to the university library, lockers, printers and photocopiers. In addition, a semester fee must be paid each semester, which includes, among other things, the semester ticket for public transportation in NRW. The International Affairs Office offers info sessions for newly arriving international students during the enrollment period. There you will receive all necessary information about the first steps at the TH Köln as well as in the city. The staff will also be available to answer your questions. Participation in one of the info sessions is mandatory for you.

https://www.th-koeln.de/internationales/zulassung-und-einschreibung_6557.php



Finding accomodation in Cologne is difficult! We recommend to apply for a room via the website of KSTW under the section „Wohnen“. Be as open and flexible as possible when it comes to the location and the rent of the dormitory. Apply as early as possible! It is not yet necessary that you have already enrolled at TH Köln. You do not need a letter of admission. After registration, you will initially be on a waiting list. Please note that KSTW will ask you to confirm that you are still interested in a room every 30 days! (Keep an eye on your Spam-folder.)

https://www.th-koeln.de/internationales/wohnen_6559.php



Bewerbungsphase

Nominierung, Bewerbung, Deadlines



Um als Austauschstudierende an der TH Köln studieren zu können, müssen Sie von Ihrer Heimathochschule nominiert werden. Dies geschieht über eine online Mobilitätsplattform „Mobility-Online“ (MobO). Ihre Heimathochschule kennt unsere Nominierungszeiträume.

Nachdem Sie von Ihrer Heimatuniversität nominiert wurden, erhalten Sie vom Referat für Internationale Angelegenheiten der TH Köln eine E-Mail mit einem Link zu einer Mobility-Online-Bewerbung. Ein Video-Tutorial erklärt Ihnen im Detail, wie Sie Ihre Bewerbung einreichen und welche Informationen Sie in die einzelnen Felder eintragen müssen.

https://www.th-koeln.de/internationales/erasmus_71486.php



Nach der Registrierung können Sie die erforderlichen Bewerbungsunterlagen in Mobility Online hochladen. Sollten Bewerbungsunterlagen fehlen, werden Sie per E-Mail über Mobility Online informiert. Ihre Bewerbung wird erst geprüft, wenn Sie alles hochgeladen haben. Sie können Ihre Bewerbung bis zu den folgenden Fristen korrigieren und vervollständigen:

15. April für das Wintersemester und Studienjahr

15. Oktober für das Sommersemester

Für das Bachelorstudium umfassen die notwendigen Bewerbungsunterlagen das Eintragen der Module für das Learning Agreement und den Notenspiegel. Für das Masterstudium sind zusätzlich ein Portfolio, die Angabe der Präferenzen für die Master-Vertiefungen und das Motivations schreiben nötig.

Das Learning Agreement ist sowohl für Erasmus+-Studierende, als auch für weltweite Austauschstudierende verpflichtend. Zur Bewerbung muss der erste Teil, das Learning Agreement Before the Mobility (BTM), eingegeben werden.

Mehr Infos zum Learning Agreement findet man hier:

<https://erasmus-plus.ec.europa.eu/resources-and-tools/learning-agreement>

Application phase

Nomination, Application, Deadlines



In order to be able to study at TH Köln as an exchange student, your home university needs to nominate you. This is done via an online mobility platform „Mobility-Online“ (MobO). Your home university knows our nomination deadlines.

After you have been nominated by your home university, you will receive an e-mail from TH Köln Department of International Affairs with a link to a Mobility-Online application. A video tutorial explains in detail how to submit your application and what information you need to enter in the individual fields.

https://www.th-koeln.de/internationales/erasmus_71486.php



After registering, you can upload the required application documents to Mobility Online. If application documents are missing, you will be informed by e-mail via Mobility Online. Your application will not be reviewed until you have uploaded everything. You can correct and complete your application until the following deadlines:

April 15th for the winter semester and a whole academic year

October 15th for the summer semester

For the Bachelor's program, the required application documents include the entry of the modules for the Learning Agreement and the transcript of records. For the Master's program, a portfolio, indication of preferences for the Master's specializations and the letter of motivation are additionally required.

The Learning Agreement is mandatory for Erasmus+ students as well as for global exchange students. To apply the Learning Agreement needs to be submitted before the mobility (LA BTM).

More info about the Learning Agreement can be found here:

<https://erasmus-plus.ec.europa.eu/resources-and-tools/learning-agreement>



Ankunft

Buddies, Welcome Week, Learning Agreement DTM



Das Internationale Büro der Fakultät für Architektur vermittelt in Kooperation mit dem TH Köln Buddy Programm allen Austauschstudierenden einen Buddy bzw. eine Buddy-Gruppe an der Fakultät für Architektur. In der Regel wird dieser Kontakt mindestens zwei bis drei Monate vor dem Semesterbeginn vermittelt, sodass man sich bereits im Vorfeld kennenlernen kann. In Köln angekommen, werden die Buddies Ihnen helfen sich zurechtzufinden. Diese unterstützen bei der Modulwahl, den administrativen Pflichten und machen Sie bekannt mit Stadt, Hochschule und Fakultät. Ebenso organisieren die Buddies Ausflüge, vielfältige Events und Architekturführungen. Bitte melden Sie sich beim TH Köln Buddy Program an:

https://www.th-koeln.de/internationales/th-koeln-buddy-programm_101402.php



Eine Woche bevor die Vorlesungen beginnen (im September für das Wintersemester und im März/April für das Sommersemester) findet die Welcome Week an der Fakultät für Architektur statt. Dort lernen die Austauschstudierenden ihre Buddies und das Internationale Büro persönlich kennen und erhalten weitere Informationen rund um die Fakultät.

Die Welcome Week startet in der Regel mit einem gemeinsamen Frühstück.



Nach Semesterstart ist zu beachten innerhalb von vier Wochen das Learning Agreement During the Mobility (DTM) in Mobility Online zu bearbeiten.

Arrival

Buddies, Welcome Week, Learning Agreement DTM



The „Internationales Büro“ arranges in cooperation with the TH Köln Buddy Program buddies (buddy-groups) at the Faculty of Architecture for exchange students. Usually, this contact is arranged at least two to three months before the semester begins, so that you can get to know each other in advance. Once you arrive in Cologne, your buddies will help you find your way around. The buddies will support you with the choice of modules, administrative duties and will introduce you to the city, the university and the faculty. The buddies also organize excursions, various events and architectural tours. Please register for the TH Köln Buddy Program:

https://www.th-koeln.de/internationales/th-koeln-buddy-programm_101402.php



One week before the lectures start (in September for the winter semester and in March/April for the summer semester) the Welcome Week takes place at the Faculty of Architecture. There, the exchange students get to know their buddies and the „Internationales Büro“ personally and receive further information about the faculty.

The Welcome Week usually starts with a breakfast with the buddy team and other (international) students.



After the semester start, the Learning Agreement During the Mobility (DTM) must be completed in Mobility Online within four weeks.



Projekte und „Kollektive-International“

International Dinner, DicTHionary und weitere internationale Aktivitäten



Ein Mal in der Woche findet das „International Dinner“ an der Fakultät für Architektur und parallel immer über Zoom statt. Dort treffen sich Teilnehmende des Kollektivs „International Dinner“ mit internationalen Interessent*innen und Bewerber*innen, internationalen Degree Seeking Studierenden, Austauschstudierenden und am internationalen Austausch interessierten TH Köln Studierenden um sich auszutauschen, (interkulturelle) Erfahrungen zu teilen oder auch einfach um miteinander ins Gespräch zu kommen und sich kennenzulernen.

Jeder ist herzlich willkommen! Donnerstags 19.30 Uhr, Raum 321B

Zoom: Meeting-ID: 835 4925 8116, Kenncode: 825610



Das „ASIO-DicTHionary“-Team bearbeitet die an unserer Fakultät ins Leben gerufenen Architektur-Skizzen-Wörterbücher und entwickelt diese systematisch weiter. „ASIO“ steht hierbei für „Architecture Students Incoming Outgoing“.

Internationale Studierende werden intensiv eingebunden und spielen eine tragende Rolle. Im Fokus stehen Skizzen, die eine gemeinsame Sprache aller Architekturstudierenden der ganzen Welt bilden.

<https://akoeln.de/kollektive-international/>



Im Wintersemester findet die „Austausch“-Vortragsreihe statt. Studierende berichten von ihren Erfahrungen im Ausland. Die internationalen Studierenden berichten über ihre Heimatländer und stellen ihren Heimathochschulen und ihr Studienprogramm vor. In der Regel klingen die Abende in geselliger Runde und internationalen Snacks mit interessanten Gesprächen aus.



Jedes Jahr im Sommersemester finden die „Quadratmeter-Ausstellung“ und die „Projektpräsentationen“ statt. Ausgestellt werden ein Meter mal ein Meter große, sehr individuelle, kreative Reflexionen des jeweiligen Auslandsaufenthaltes. Diese bilden je nach Persönlichkeit und Erfahrungen sehr unterschiedliche Themen ab. Die Vortragenden haben z.B. einen Teil oder ein ganzes Studium, ein Praktikum, ein besonderes Projekt, eine Summerschool, eine Exkursion oder auch ihre Abschlussarbeit im Ausland bearbeitet bzw. absolviert und präsentieren auch ihre Projekte, Arbeiten bzw. Erfahrungen.

Projects and „Kollektive-International“

International Dinner, DicThionary and further international activities



Once a week, the „International Dinner“ takes place at the Faculty of Architecture and in parallel always via Zoom. There, participants of the „Kollektiv“-module „International Dinner“ meet with international prospective students and applicants, international degree seeking students, exchange students and TH Köln students interested in international exchange to exchange ideas, share (inter-cultural) experiences or just to talk to each other and get to know each other. Everyone is welcome! Thursdays 7.30 pm, room 321B
Zoom: meeting-ID: 835 4925 8116, code: 825610



The „ASIO-DicThionary“ team is working on the „Architektur-Skizzen-Wörterbücher“ launched at our faculty and is systematically further developing them. „ASIO“ stands for „Architecture Students Incoming Outgoing“. International students are intensively involved and play a leading role. The focus is on sketches that form a common language for all architecture students around the world.
<https://akoeln.de/kollektive-international/>



The „Austausch“ lecture series takes place in the winter semester. Students report on their experiences abroad. The international students report on their home countries and present their home universities and study programs. The evenings usually end in a convivial atmosphere and international snacks with interesting conversations.



Every year in the summer semester, the „Quadratmeter-Ausstellung“ and the „Projektpräsentationen“ take place. One meter by one meter, very individual, creative reflections of the respective stay abroad are exhibited. These depict very different topics, depending on personality and experience. The presenters have, for example, completed part or all of their studies, an internship, a special project, a summer school, an excursion or even their thesis abroad and also present their projects, work or experiences.



Nach dem Aufenthalt

Notenspiegel



Die TH Köln verschickt die Notenspiegel am Ende des Semesters NICHT automatisch! Um einen Notenspiegel zu bekommen gibt es folgende Möglichkeiten:

1. Den Notenspiegel aus dem PSSO System selbst drucken
(der Notenspiegel ist auch ohne Unterschrift gültig)
https://www.th-koeln.de/internationales/informationen-fuer-austauschstudierende_55633.php#sprungmarke_1_4
2. Den Notenspiegel persönlich im Studienbüro abholen
(dann auch mit Stempel und Unterschrift möglich)
3. Sich den Notenspiegel schicken lassen, indem man eine E-Mail an das Studienbüro schreibt: studium-deutz@th-koeln.de
Der vollständige Name, die Matrikelnummer und die Adresse, an die der Notenspiegel verschickt werden soll, muss in der E-Mail enthalten sein.

Die Benotung der Lehrveranstaltungen erfolgt nach dem deutschen Benotungssystem 1 bis 5, dabei ist 1 die Beste und 5 die schlechteste Note. Eine Lehrveranstaltung gilt als bestanden, wenn die Note 4 oder besser vergeben wird.

1,0/1,3 = sehr gut/bestanden	1.00 – 1.50 sehr gut
1,7/2,0/2,3 = gut/bestanden	1.51 – 2.50 gut
2,7/3,0/3,3 = befriedigend/bestanden	2.51 – 3.50 befriedigend
3, 7/4,0 = ausreichend/bestanden	3.51 – 4.00 ausreichend
5 = nicht ausreichend/nicht bestanden	> 4.00 mangelhaft

Erasmus+-Studierende brauchen vor Ihrer Abreise eine Unterschrift des „Confirmation of Departure“-Dokuments vom Referat für Internationale Angelegenheiten oder dem Internationalen Büro der Fakultät für Architektur.

After the mobility

Transcript of records



TH Köln does NOT send out the transcripts of records automatically at the end of the semester! You have the following options for obtaining a transcript of records:

1. Print the transcript of grades from the PSSO system yourself (the transcript of records is also valid without a signature)
https://www.th-koeln.de/en/international_office/information-for-exchange-students_55834.php#sprungmarke_1_4
2. Pick up the transcript of records in person at the Office of Student Services (then also possible with stamp and signature)
3. Have the transcript of records sent to you by writing an e-mail to the Office of Student Services: studium-deutz@th-koeln.de
Your full name, matriculation number and the address to which the transcript of records should be sent must be included in the e-mail.

In the German grading system, courses are graded from 1 to 5, with 1 being the best and 5 the worst grade. A course is considered passed if the grade is 4 or better.

1,0/1,3 = very good/passed	1.00 - 1.50 very good
1,7/2,0/2,3 = good/passed	1.51 - 2.50 good
2,7/3,0/3,3 = satisfactory/passed	2.51 - 3.50 satisfactory
3, 7/4,0 = sufficient/passed	3.51 - 4.00 sufficient
5 = not passed	> 4.00 failed

Erasmus+ students need a signature of the „Confirmation of Departure“ document from the Department of International Affairs or the „International Office“, Faculty of Architecture before your departure.



Die Ansprechpartner*innen in Köln!

Internationales Büro, Fakultät für Architektur & Referat für Internationale Angelegenheiten (RIA)



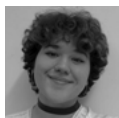
Fakultät für Architektur

Lena Piontek

Wissenschaftliche Mitarbeiterin Internationalisierung

lena.piontek@th-koeln.de

asio_akoeln_thkoeln



Lisa Ikonomu

Studentische Hilfskraft Internationalisierung

exchange-architektur@th-koeln.de



Amer Soud

Wissenschaftliche Hilfskraft Internationalisierung

exchange-architektur@th-koeln.de



Referat für Internationale Angelegenheiten

Elin Petersson

Exchange Incomings

incomings-exchange@th-koeln.de

+49 221-8275-2149



Kristina Plaga

Beratung Campus Deutz

Degree-Seeking Students

international-affairs@th-koeln.de

+49 221-8275-2133

Your contacts in Cologne!

„Internationales Büro“, Faculty of Architecture & Department of International Affairs



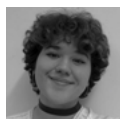
Faculty of Architecture

Lena Piontek

Research associate Internationalization

lena.piontek@th-koeln.de

asio_akoeln_thkoeln



Lisa Ikonomu

Student Assistant International Affairs

architecture_exchange@th-koeln.de



Amer Soud

Academic Assistant International Affairs

architecture_exchange@th-koeln.de



Department of International Affairs

Elin Petersson

Exchange Incomings

incomings-exchange@th-koeln.de

+49 221-8275-2149



Kristina Plaga

Support and Advice Deutz

Degree-Seeking Students

international-affairs@th-koeln.de

+49 221-8275-2133



