

Studieren im Ausland!



\_\_\_\_\_

\_\_\_\_\_

\_\_\_\_\_

---

# Inhalts- verzeichnis

---

Vorwort	05
Organisation	06
Zeitpunkt und Zeitraum des Auslandsstudiums	07
Vier Arten von Auslandsstudienaufenthalten	08
Anerkennung von Leistungen	10
Beurlaubung und Einplanung von vorgezogenen Prüfungen	13
Vorbereitung	14
Erstberatung	16
Fremdsprachenerwerb	17
Weitere Informations- und Beratungsangebote	18
Paten-Programm	24
Interkulturelle Trainings	25
Bewerbung	26
Partnerhochschulen	28
Kontakt	64



---

# Vorwort

---

Liebe Studierende,

wir möchten Sie ermutigen, während Ihres Studiums an unserer Fakultät einen Auslandsaufenthalt einzuplanen.

Die Erfahrung mit Studierenden, die einen Teil ihres Studiums im Ausland verbracht haben, zeigt, dass diese ein überdurchschnittliches Maß an Toleranz, Kommunikationsfähigkeit und Selbstorganisation aufweisen. Damit korrespondiert eine größere Flexibilität im Umgang mit Unterschieden im gesamten Kultur- und Arbeitsbereich. Ebenso bauen die mobilen Studierenden verstärkt internationale Netzwerke auf, die ihnen privat wie beruflich von großem Nutzen sind. Ein Auslandsstudium bedeutet eine zusätzliche Qualifikation, die Sie am Arbeitsmarkt gegenüber Mitbewerberinnen und Mitbewerbern hervorhebt.

Für Ihr Auslandsstudium können Sie aus unseren zahlreichen europäischen und weltweiten Partnerhochschulen wählen, Sie können sich aber auch für eine internationale Hochschule ohne Kooperationsvertrag entscheiden.

Gemeinsam mit dem International Office der TH Köln berät und unterstützt die Fakultät für Architektur Sie intensiv bei der individuellen Auswahl der Hochschule und auch bei Ihrer persönlichen Studienplanung sowie der Anerkennung Ihrer im Ausland erbrachten Leistungen.

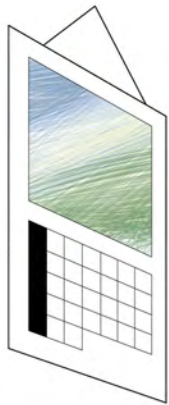
Auf den folgenden Seiten haben wir für Sie eine Übersicht über die Organisation und Vorbereitung eines Auslandsstudiums sowie unsere Partnerhochschulen zusammengestellt.

Wir freuen uns auf Ihre Bewerbung,

Ihr Internationales Büro der Fakultät für Architektur

# Organisation

---



---

# Zeitpunkt und Zeitraum

*des Auslandsstudiums*

---

## **Bachelor-Studium**

In unserem Bachelor-Studium haben wir das fünfte Semester als „Mobilitätsfenster“ gezielt für die Ermöglichung eines freiwilligen Auslandsstudiums konzipiert. Für die Module dieses Semesters lassen sich an den meisten unserer Partnerfakultäten Entsprechungen finden, die die Anerkennung der im Ausland erbrachten Leistungen ermöglichen.

---

## **Master-Studium**

In unserem Master-Studium wird das dritte Semester zunehmend für freiwillige Auslandsstudienaufenthalte genutzt. Zunehmend gibt es konkrete Festlegungen mit Partnerhochschulen, die auch in den einzelnen Master-Vertiefungen die Anerkennung der im Ausland erbrachten Leistungen ermöglichen.

---

Grundsätzlich ist somit das Wintersemester für ein Auslandsstudium vorgesehen, eine Bewerbung für das Sommersemester ist aber auch möglich.

Die Bewerbung für ein einjähriges Auslandsstudium, das wir sehr empfehlen, sollte zum Wintersemester erfolgen.

---

---

# Vier Arten

## *von Auslandsstudienaufenthalten*

---

Abhängig vom Zielort kann man organisatorisch vier verschiedene Arten von Auslandsstudienaufenthalten unterscheiden. In jedem Fall unterstützt die Fakultät für Architektur die Studierenden bei der Anerkennung von im Ausland erbrachten Leistungen.

Ihnen stehen folgende Möglichkeiten offen, die sich hinsichtlich der Organisation, der Art der möglichen Förderung und Abwicklung bzw. notwendigen Vorbereitung und Dokumentation unterscheiden.

---

### **1 Auslandsstudium an einer Partnerhochschule der Fakultät in der EU „ERASMUS+“ Programm Studierendenmobilität, Fakultätsverträge**

Bei einer erfolgreichen Bewerbung steht Ihnen im Rahmen des [Erasmus+ Auslandsstudiums](#) ein sogenannter Mobilitätzuschuss zu, der die während des Auslandsaufenthalts anfallenden Mehrkosten auffangen soll. Ausführliche Informationen zu dem weltweit größten Stipendien- und Austauschprogramm auf Hochschulebene und einer der großen Erfolgsgeschichten der Europäischen Union finden Sie auf der Website des International Office der [TH Köln](#) - „ERASMUS+“.

An der Partnerhochschule fallen keine Studiengebühren an.

### **2 Auslandsstudium an einer Partnerhochschule der Fakultät außerhalb der EU, „Weltweite“ Studierendenmobilität, Fakultätsverträge**

Bei einer erfolgreichen Bewerbung ist zunächst kein Mobilitätzuschuss garantiert. Eine Bewerbung um eine Förderung, z.B. über [Promos](#), ist möglich.

An der Partnerhochschule fallen keine Studiengebühren an.



### 3 Auslandsstudium an einer Partnerhochschule der TH Köln

#### „Weltweite“ Studierendenmobilität, Hochschulverträge

In der Regel sind die Plätze, die den Studierenden für ein Auslandsstudium an den zahlreichen Partnerhochschulen der TH Köln zur Auswahl stehen, den einzelnen Fakultäten zugeordnet. Die TH Köln hat aber mit einigen Hochschulen hochschulweite Verträge abgeschlossen. Auch diese Plätze stehen Ihnen, sowie allen Studierenden der TH Köln gleichermaßen, zur Verfügung. Die Bewerbung für diese Plätze wird ebenfalls zunächst in der Fakultät für Architektur eingereicht und nach einer positiven Bewertung anschließend an das International Office der TH Köln weitergeleitet.

### 4 Auslandsstudium an einer ausländischen Hochschule ohne Kooperationsvertrag

#### „Free-Mover“ Studierendenmobilität, ohne Verträge

Sehr wahrscheinlich müssen Sie bei einem selbstorganisierten Studienaufenthalt im Ausland die Studiengebühren der Gasthochschule bezahlen. Diese sind zum Teil nicht unerheblich. Außerdem müssen Sie sich komplett selbstständig an der Gasthochschule bewerben, was mit einigem Verwaltungsaufwand verbunden sein kann. Um Ihnen die Bewerbung an einer Hochschule im Ausland zu erleichtern, haben sich inzwischen viele private Vermittlungsorganisationen in Deutschland etabliert, die Studierende bei Ihrem Vorhaben beraten und sie bei der Bewerbung unterstützen. Diese Beratungs- und Vermittlungsleistungen sind für Sie in der Regel kostenlos. Siehe „Auslandsstudium außerhalb Europas - Selbstorganisiertes Auslandsstudium“.

Es ist gut möglich, dass wir bereits Erfahrungen mit Ihrer Wunschhochschule gesammelt haben und die Hochschule, auch ohne Kooperationsvertrag, z.B. eine offizielle Stellungnahme bzw. eine Empfehlung seitens der Heimathochschule wünscht. Neben der Vorbereitung der Anerkennung von Leistungen empfehlen wir Ihnen auch aus diesen Gründen, sich in der Bewerbungsfrist mit den geforderten Unterlagen bei der Fakultät für Architektur „vorzustellen“.

---

Auf der Website der TH Köln, in der Übersicht der Partnerhochschulen der TH Köln, sind alle europäischen und außereuropäischen Hochschulen aufgelistet, mit denen die verschiedenen Fakultäten der TH Köln eine vertragliche Vereinbarung für den Austausch von Studierenden abgeschlossen haben.

Die TH Köln hat eine sehr große Anzahl an Partnerhochschulen und es kann vorkommen, dass Fakultäten ihre Plätze nicht immer vollständig belegen. Somit ist es im Einzelfall auch möglich, in Absprache mit dem International Office der TH Köln bei den anderen Fakultäten gezielt Plätze an „Wunschhochschulen“ anzufragen. Nach Zustimmung der anderen Fakultät muss zudem geprüft werden, ob auch die Partnerhochschule mit dem Tausch einverstanden ist.

Unsere Verträge mit den Partnerhochschulen definieren sowohl die Anzahl an Studierenden, die für die Mobilität vorgesehen sind, als auch die Anzahl der Semester (Monate) und das Studienniveau (Bachelor- und/oder Master-Studium). Auch die jeweils benötigten Sprachkenntnisse werden oftmals in den Verträgen ausgewiesen.

Ein großer Vorteil der Verträge liegt für die Studierenden in dem Erlass möglicher Studiengebühren bei den Partnerhochschulen. Neben der finanziellen Entlastung ist die feste Struktur ein Vorteil der Verträge, Studierende haben in der Regel einen deutlich geringeren zeitlichen und organisatorischen Aufwand.

# An- erkennung

## *von Leistungen*

---

Die Anerkennung Ihrer im Ausland erbrachten Leistungen wird über die konsequente Nutzung des Learning Agreements für alle Arten der Auslandsstudienaufenthalte für Sie transparent und planbar.

Im Learning Agreement („Before the Mobility“) definieren Sie, welche Studienleistungen Sie an der Partnerhochschule erbringen wollen und wie diese in unsere Studiengänge übertragen werden sollen. Das Learning Agreement wird vor Ihrem Auslandsstudium von Ihnen, von dem ECTS-Koordinator unserer Fakultät und der Partnerhochschule unterschrieben und garantiert Ihnen, beim erfolgreichen Bestehen der Prüfungen, die Anerkennung der im Learning Agreement definierten hiesigen Module.

Selbstverständlich dürfen Sie in den ersten Wochen Ihres Auslandsstudiums Ihre Modulwahl noch anpassen bzw. verändern, dies müssen Sie mit uns per E-Mail bzw. im Mobility Online System (Learning Agreement „During the Mobility“) absprechen.

Bei der Vergabe eines Studienplatzes an einer unserer Partnerhochschulen wird grundsätzlich von Ihnen erwartet, dass Sie mindestens 20 ECTS Credits (bzw. zu diesem Umfang äquivalente lokale Credits) an der Partnerhochschule absolvieren und damit einhergehend mindestens zwei Prüfungen bestehen, darunter einen Entwurf.

Wenn Sie die 20 ECTS Credits nicht nachweisen können oder eine Prüfung nicht bestehen, kann dies z.B. eine Rückforderung der Erasmus+-Fördermittel nach sich ziehen.

## ECTS (European Credit Transfer and Accumulation System)

Das Europäische System zur Übertragung und Akkumulierung von Studienleistungen (Credits) ist ein Instrument des Europäischen Hochschulraums (EHR), das die Transparenz von Studium und Kursen erhöht und damit hilft, die Qualität der Hochschulbildung zu verbessern.

ECTS Credits drücken den Umfang des Lernens auf Basis definierter Lernergebnisse und den damit verbundenen Arbeitsaufwand aus. Den Lernergebnissen und dem damit verbundenen Arbeitsaufwand eines akademischen Jahrs im Vollzeitstudium werden 60 Credits zugewiesen. Dies umfasst in der Regel eine Reihe von Lerneinheiten, für die Credits zugewiesen werden.

Der Arbeitsaufwand gibt die geschätzte Zeit an, die Lernende typischerweise für sämtliche Lernaktivitäten wie Vorlesungen, Seminare, Projekte, praktische Arbeit, Praktika und Selbststudium aufwenden müssen, um die festgelegten (definierten) Lernergebnisse in einer formellen Lernumgebung zu erzielen. Meistens beträgt der Arbeitsaufwand der Studierenden in einem akademischen Jahr zwischen 1.500 und 1.800 Stunden, sodass ein Credit 25 bis 30 Arbeitsstunden entspricht. Dabei sei darauf hingewiesen, dass dies den typischen Arbeitsaufwand darstellt und dass bei einzelnen Studierenden der tatsächliche Arbeitsaufwand zum Erreichen der Lernergebnisse variieren kann.

Weiterführende Informationen finden Sie im [ECTS Leitfaden 2015](#).



# Beurlaubung/ Einplanung

## *von vorgezogenen Prüfungen*

Wenn Sie ein freiwilliges Auslandsstudium absolvieren, können Sie für die Zeit Ihrer Abwesenheit gemäß der Einschreibeordnung der TH Köln auf Antrag beurlaubt werden und damit einhergehend eine Befreiung von den Beiträgen für das Semesterticket etc. beantragen. Hierzu benötigen Sie eine entsprechende Bestätigung unserer Fakultät.

Ein Urlaubssemester zählt nicht als Fachsemester und wird somit nicht auf die Regelstudienzeit angerechnet. Für Informationen zum Urlaubssemester und zur Antragstellung setzen Sie sich bitte rechtzeitig mit dem Studienbüro in Verbindung.

Während eines Urlaubssemesters sind Studierende nicht berechtigt, an der TH Köln Leistungsnachweise, Teilnahmevoraussetzungen oder Leistungspunkte zu erwerben oder Prüfungen abzulegen. Dies sollten Sie bei der Planung Ihres Auslandsvorhabens und der Wahl des Zeitraumes bedenken.

Bei der Planung des Auslandsstudiums muss beachtet werden, dass manche Prüfungen („PK"s) an unserer Fakultät vorgezogen werden müssen. Es ist dringend erforderlich, sowohl die Zeitplanung mit den jeweils zuständigen Professorinnen und Professoren frühzeitig abzusprechen als auch den Prüfungsausschuss (Sprechzeiten: Dienstags 10.00-11.30 Uhr, Raum 61, Zugang Sekretariat) einzubinden, der die früheren Prüfungstermine im Zuge der Prüfungsterminpläne koordiniert. Sollten Sie die regulären Prüfungstermine am Ende der Semesterferien wahrnehmen können und wollen, sollten Sie prüfen ob Sie sich für das Auslandsstudium beurlauben lassen wollen, da die Prüfungen zeitlich im dann beurlaubten Semester liegen könnten und Sie zu den Prüfungen nicht zugelassen werden könnten.

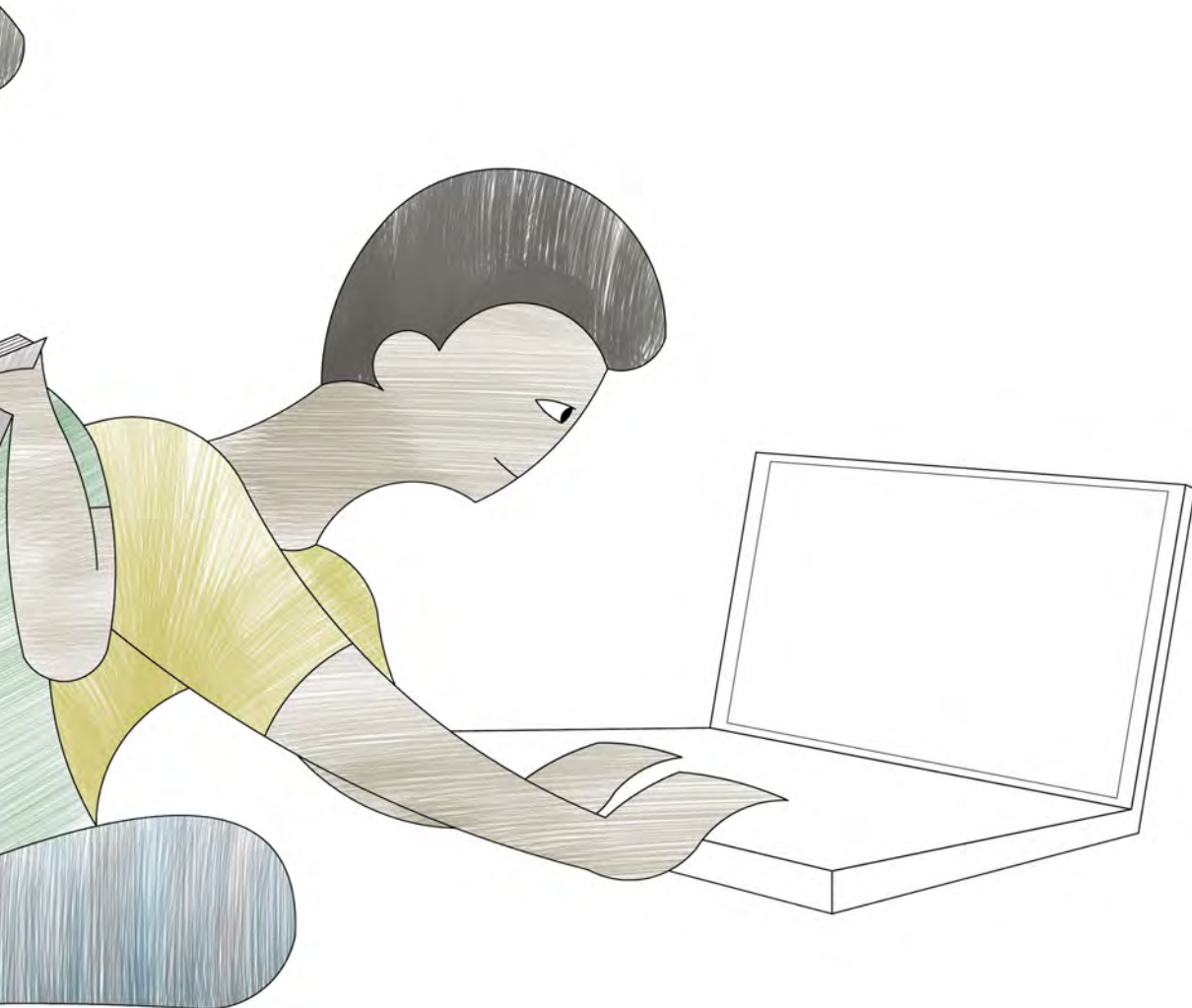
Weitere allgemeine organisatorische Dinge im Rahmen der Vorbereitung des Auslandsaufenthaltes finden Sie auf den Websites des International Offices der TH Köln.



---

# Vorbereitung

---



# Erstberatung

*durch das International Office TH Köln*

---

Bitte besuchen Sie als Erstes die [Website des International Office der TH Köln](#) und informieren sich über die angebotene Bandbreite an Unterstützung.

Mehrere Male im Jahr laden wir Vertreterinnen des International Office der TH Köln im Rahmen unserer Informationsveranstaltungen zu uns an die Fakultät ein. Zudem bietet das International Office der TH Köln die monatliche Informationsveranstaltung „Tapetenwechsel“ für alle Studierenden der TH Köln an. Hier erfahren Sie alle Hintergründe zu Praktika im Ausland, Austauschprogrammen, Partnerhochschulen, Finanzierungsmöglichkeiten sowie aktuellen Entwicklungen in der internationalen Hochschullandschaft.

Die [Mitarbeiterinnen und Mitarbeiter](#) des International Office stehen Ihnen für alle Fragen zur Verfügung und beraten Sie gerne auch in einem persönlichen Gespräch gezielt über Förderprogramme und die Finanzierung eines Auslandsaufenthaltes.



---

# Fremd- sprachen- erwerb

---

Die sprachliche Vorbereitung spielt eine ganz wesentliche Rolle in der Vorbereitung eines Auslandsaufenthaltes. Gute Fremdsprachenkenntnisse sind eine der wichtigsten Voraussetzungen für einen erfolgreichen Studienaufenthalt.

Im Rahmen von Erasmus+ gibt es das Angebot der Online-Sprachunterstützung (Online Linguistic Support - OLS). Zu Beginn und zum Ende des Auslandsstudiums nehmen die Studierenden an verpflichtenden Sprachtests teil, um ihre Kenntnisse in der Fremdsprache zu bewerten. Weitere Informationen bekommen Sie im International Office der TH Köln.

Das Sprachlernzentrum (SLZ) der TH Köln fördert Mehrsprachigkeit als zentrale Schlüsselkompetenz. Das Angebot für Studierende umfasst zurzeit Sprachmodule in Deutsch als Fremdsprache, Englisch, Französisch, Italienisch und Spanisch. Diese sind am Gemeinsamen Europäischen Referenzrahmen für Sprachen (GER) ausgerichtet und reichen je nach Sprache von den Niveaustufen A1 bis C2.

Neben fächerübergreifenden Sprachkursen werden in enger Zusammenarbeit mit den Fakultäten auch fakultätsgebundene Sprachlernangebote konzipiert. Auch für unsere Fakultät, gemeinsam mit der Fakultät für Bauingenieurwesen und Umwelttechnik, gibt es ein entsprechendes Angebot. Zum Angebot des Sprachlernzentrums gehören darüber hinaus Sprachprüfungen.

Ein Sprachkurs des Sprachlernzentrums kann als fachfremdes Wahlmodul auf das Master-Studium mit maximal 3 ECTS anerkannt werden und im Bachelor-Studium können 2 Sprachkurse als jeweils fachfremdes Wahlmodul mit maximal 3 ECT anerkannt werden.

Auch Vertreterinnen des Sprachlernzentrums laden wir im Rahmen unserer Informationsveranstaltungen zu uns an die Fakultät ein.



# AUSTAUSCH VORTRAGS REIHE

MITTWOCHS // 13.00 // IM FOYER EG

20.11.19  
FRANKREICH // ITALIEN

27.11.19  
TÜRKEI // GRIECHENLAND // CHINA // ÖSTERREICH

04.12.19  
POLEN // ITALIEN // GHANA // CHILE

11.12.19  
JAPAN

18.12.19  
SPANIEN

---

# Weitere Angebote

## *Informations- und Beratungsangebote*

---

Die Fakultät für Architektur bietet Ihnen zusätzlich weitere Informationsveranstaltungen, Ausstellungen und Gelegenheiten zum Erfahrungsaustausch mit ehemaligen Austauschstudierenden sowie persönliche Beratungsgespräche an.

Als sehr hilfreich und besonders effektiv hat sich der Austausch der TH Köln-Studierenden untereinander zur Vorbereitung eines Auslandsstudiums erwiesen. Hierzu organisiert die Fakultät für Architektur zahlreiche Veranstaltungen, die Gelegenheiten bieten, von den vielfältigen Erfahrungen der Architektur-Studierenden zu lernen. Auch stellen wir für Sie gezielt den direkten Kontakt zu unseren erfahrenen Studierenden als auch den internationalen Austauschstudierenden an Ihren Wunschhochschulen her. Seit vielen Jahren vernetzen wir in unserer geschlossenen [Facebook-Gruppe](#) („Austausch Architektur Studium Köln“) alle Austauschstudierenden der Fakultät für Architektur TH Köln mit unseren internationalen Architekturstudierenden aus der ganzen Welt.

### **„Austausch“-Vortragsreihe**

Im Rahmen der vom Internationalen Büro der Fakultät für Architektur organisierten jährlichen „Austausch“-Vortragsreihe berichten jeweils im Wintersemester ehemalige Austauschstudierende (TH Köln) über Ihre Erfahrungen während ihres Auslandsstudiums und stellen ihre jeweilige Gast-/Partnerhochschule aus Ihrer ganz persönlichen Sicht vor. Parallel präsentieren unsere aktuellen internationalen Studierenden ihre Heimathochschulen, ihre Heimatstädte, Heimatländer und Kulturen aus Ihren jeweiligen Perspektiven.

Die Vortragenden bringen landestypisches Fingerfood und landestypische Musik zu den Veranstaltungen mit und die Abende bieten auch im Anschluss an die Vorträge eine angenehme Atmosphäre, um z.B. nützliche Kontakte zu knüpfen.



**GUADALAJARA**, Niels Theunissen  
WS 2017/18



**KÖLN**, Adélaïde Breuvar  
WS 2010/11



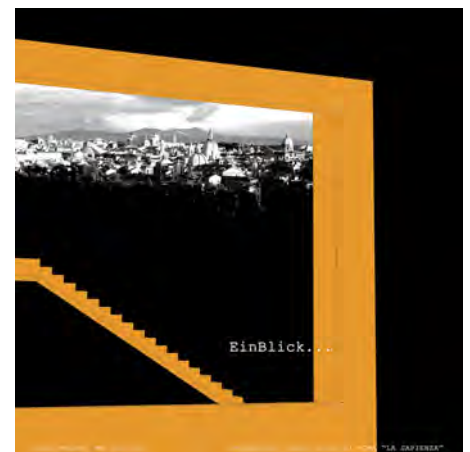
**KÖLN**, Paula Valderrama Estrada  
WS 2017/18



**KÖLN**, Florian Seimpere  
WS 2011/12  
Exponate der „Quadratmeter“-Ausstellung



**KYOTO**, Christian Schramm  
WS 2015/16



**ROM**, Lara Frisch  
WS 2007/08

---

## *Informations- und Beratungsangebote*

---

### Projektpräsentationen und die „Quadratmeter“-Ausstellung

In jedem Sommersemester organisiert das Internationale Büro der Fakultät für Architektur zwei Ausstellungen.

Präsentiert werden alle im Ausland erarbeiteten Projekte unserer Rückkehrerinnen und Rückkehrer aus der ganzen Welt. Die Projekte werden im Rahmen der Eröffnungsfeier der Ausstellung von den Studierenden persönlich vorgestellt und von unseren Professorinnen und Professoren kommentiert.

Parallel präsentieren unsere Rückkehrerinnen und Rückkehrer gemeinsam mit unseren internationalen Austauschstudierenden ihre ganz persönliche Auslandserfahrung, die Reflektion ihres Auslandsstudiums, kreativ auf jeweils einem „Quadratmeter“.

Diese Ausstellungen und persönlichen Vorstellungen sollen Sie für ein Auslandsstudium motivieren und Ihnen gleichzeitig dazu dienen, sich einen Überblick zu verschaffen über die verschiedenen Studienangebote und zum Teil sehr ähnlichen oder unterschiedlichen Herangehensweisen der vielen internationalen Hochschulen an Architekturprojekte.

## *Informations- und Beratungsangebote*

---

Persönliches Beratungsgespräch im Internationalen Büro der Fakultät für Architektur

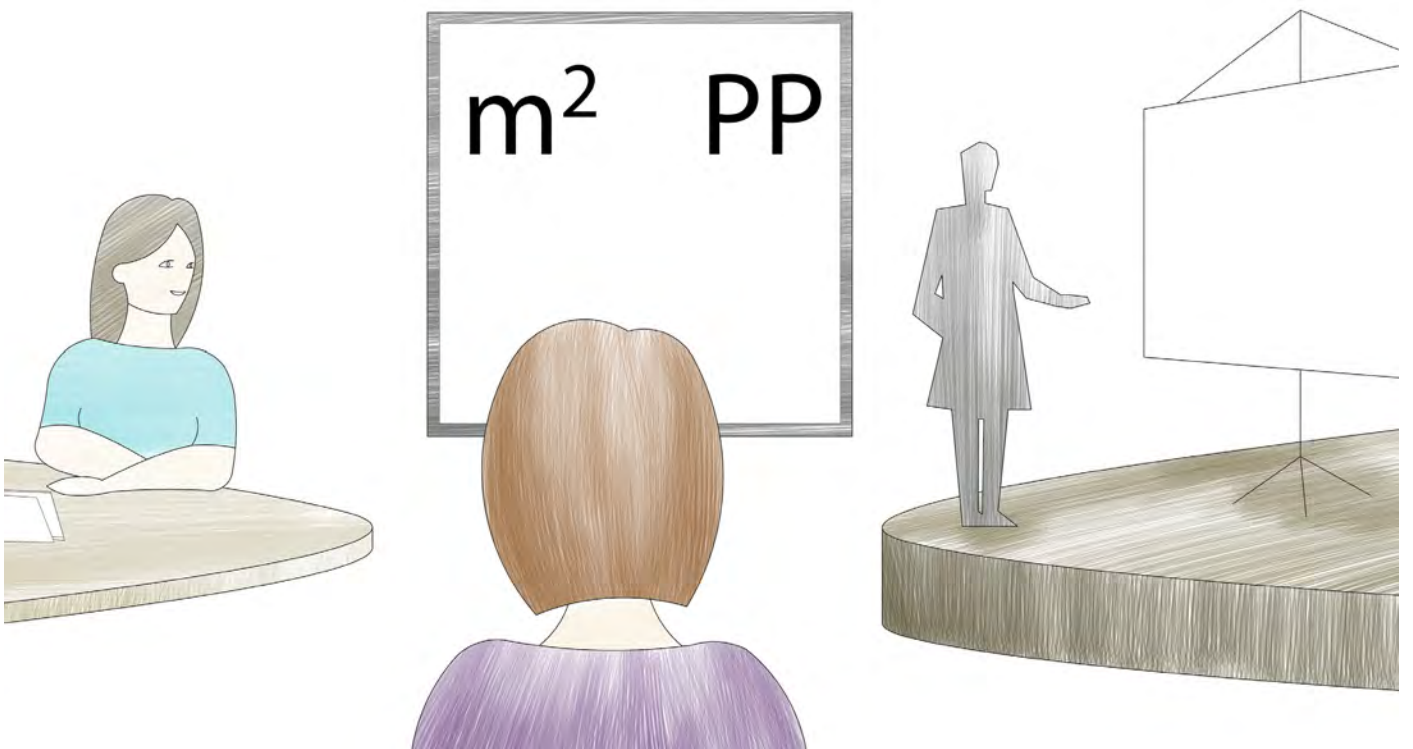
Im Anschluss an

- \_die Recherche auf den Websites des International Office TH Köln
- \_den Besuch der ersten Informationsveranstaltungen der Fakultät für Architektur
- \_dem erfolgten Erstberatungsgespräch im International Office der TH Köln

steht Ihnen das Internationale Büro der Fakultät für Architektur zur Verfügung, weitere Details und das Vorgehen abgestimmt auf Ihre Bedürfnisse mit Ihnen zusammen zu erörtern. Vereinbaren Sie bitte vorab einen Termin und bringen zu diesem Beratungsgespräch ihre konkreten Fragen mit.

Informationsveranstaltung zum Bewerbungsverfahren an der Fakultät für Architektur

Jeweils im Januar/Februar und Juli/August laden wir Sie zu einer weiteren Informationsveranstaltung an der Fakultät für Architektur ein. Dies ist die letzte vor der jeweiligen Bewerbungsfrist und somit geht es in dieser Veranstaltung z.B. um das Learning Agreement-Verfahren, das korrekte Ausfüllen des in den Bewerbungsunterlagen geforderten Learning Agreement-Entwurfs („Before the Mobility“), das Hochladen der Unterlagen über das Mobility Online System und offene Fragen zu den Bewerbungsunterlagen.



---

# Paten- Programm

---

Die Fakultät für Architektur hat ein Paten-Programm eingeführt, um einerseits den Studierenden aus dem Ausland einen guten Start an unserer Fakultät zu ermöglichen und andererseits auch deutschen Studierenden eine hilfreiche Vorbereitung für ihre Auslandsvorhaben zu bieten. Neben den interkulturellen Erfahrungen, die Sie in diesem Zusammenhang machen, werden Sie mit Fragestellungen konfrontiert, die bei einem Auslandsstudium grundsätzlich aufkommen können. Sie knüpfen hilfreiche Kontakte, die für den eigenen Auslandsaufenthalt von großem Nutzen sein können.

Die Aufgaben der Paten umfassen zum Beispiel:

- \_Ersten Kontakt herstellen zu den internationalen Austauschstudierenden
- \_Frühzeitige Hilfe bei der (oft sehr schwierigen) Wohnungssuche in Köln
- \_Unterstützung bei den Behördengängen
- \_Unterstützung zu Beginn des Studiums bei der Studienorganisation
- \_Hilfestellung bei der Modulwahl und dem Stundenplan
- \_Erleichtern des Einlebens an der Fakultät für Architektur und in Köln
- \_Bildung von Sprachtandems

Der Kontakt zwischen den Paten und den internationalen Austauschstudierenden soll sich möglichst frei entwickeln. Die Paten-Tätigkeit ist nicht als Vollzeitbetreuung zu verstehen. Es geht vielmehr um den informellen Aufbau neuer internationaler Kontakte und die Freude an dem internationalen, interkulturellen Austausch.

Sollten Sie Pate werden wollen, freut sich das Internationale Büro der Fakultät für Architektur auf Ihre formlose Bewerbung unter Angabe

- \_Ihres Namens
- \_Ihres Studienganges (BA oder MA, Vertiefung)
- \_Ihres aktuellen Semesters
- \_Ihrer Sprachkenntnisse
- \_Ihrer Verfügbarkeit (Wintersemester und/oder Sommersemester)
- \_und einer kurzen Beschreibung Ihrer Motivation

Anschließend melden Sie und „Ihr“ Austauschstudierender sich beim TH Köln [KARIBU-Patenprogramm](#) an. Das KARIBU-Team der TH Köln bietet jedes Semester kulturelle Freizeitaktivitäten an, in denen sich Studierende aus verschiedenen Ländern in ungezwungener Atmosphäre kennenlernen und untereinander austauschen können.



---

# Interkulturelles Training

---

Studieren im Ausland bedeutet unter anderem natürlich auch, sich mit fremden Kulturen auseinanderzusetzen. Dies kann unkompliziert, reibungslos und beflügelnd, aber auch irritierend sein. Schon die Unterschiede in der Art der Kommunikation können zu Herausforderungen werden.

Worauf sollten Sie also achten? Ist z.B. die Studienorganisation und die Vorstellung von „Bildung“ an allen Hochschulen in der Welt ähnlich? Was wissen Sie über eventuelle eigene kulturelle Prägungen? Gibt es Strategien, die helfen können, interkulturell kompetent zu handeln? Wir empfehlen Ihnen, sich vor Ihrem Auslandsaufenthalt mit diesen Themen auseinanderzusetzen.

Im Rahmen unserer „Welcome Week“ vor Beginn eines jeden Semesters bieten wir Ihnen gemeinsam mit unseren internationalen Austauschstudierenden an einem Tag ein interkulturelles „Sensibilisierungs-Training“ an.

Bitte melden Sie sich formlos unter Angabe

- \_Ihres Namens
- \_Ihres Studienganges (BA oder MA, Vertiefung)
- \_Ihres aktuellen Semesters
- \_Ihrer Sprachkenntnisse
- \_und einer kurzen Beschreibung Ihrer Motivation

im Internationalen Büro der Fakultät für Architektur an.

Je nach Nachfrage und Konstellation der Gruppe der internationalen Austauschstudierenden können wir Ihnen eine Teilnahme nicht immer zusagen.

Einen ersten Eindruck der möglichen interkulturellen Missverständnisse in der Hochschule, „Critical Incidents“, bekommen Sie z.B. im Rahmen des [MuMiS-Projektes](#). Der Schwerpunkt der Sammlung liegt auf der studiumsbezogenen interkulturellen Kommunikation: Kommunikation in Lehrveranstaltungen, mit Dozenten, in studentischen Arbeitsgruppen und unter Studierenden.

# Bewerbung



Sie müssen sich fakultätsintern um einen Platz an einer Partnerhochschule bewerben. Das Motivationsschreiben und das Portfolio werden in der Bewerbung stark gewichtet und müssen sowohl in Deutsch als auch der Lehrsprache der Partnerhochschule eingereicht werden. Nutzen Sie die Möglichkeit, Ihr Interesse und Ihre Eignung darzustellen.

Für das **Wintersemester** (und das akademische Jahr) ist die Bewerbungsfrist der  
**15. März.**

Für das **Sommersemester** ist die Bewerbungsfrist der  
**15. September.**

Zu den Bewerbungsunterlagen gehören

- \_Motivationsschreiben
- \_Portfolio
- \_Learning Agreement
- \_Lebenslauf
- \_Notenspiegel

Beispiele für Portfolios können im Internationalen Büro der Fakultät für Architektur eingesehen werden. Das Learning Agreement („Before the Mobility“) wird lediglich als Entwurf abgegeben, benötigt keine Absprache mit dem ECTS-Koordinator und wird zunächst nur von Ihnen unterschrieben. Sollte es nicht möglich sein, im Learning Agreement gezielt die Links zu den Modulbeschreibungen der gewählten Module anzugeben, sind die jeweiligen Modulbeschreibungen der Bewerbung beizufügen. Vorlagen, Beispiele und weitere Informationen zum Learning Agreement erhalten Sie im ILIAS-Kurs „Interesse Auslandsstudium“.

Bitte beachten Sie, dass wir auf ein Online-Bewerbungsverfahren umgestellt haben und Sie sich ab sofort ausschließlich über das Webportal Mobility Online bewerben. Bitte registrieren Sie dort im ersten Schritt Ihren bevorstehenden Auslandsaufenthalt; im zweiten Schritt haben Sie dann die Möglichkeit, alle Bewerbungsunterlagen im Portal hochzuladen: Mobility Online Registrierung.

Ein Exemplar des Portfolios muss zudem im Internationalen Büro eingereicht werden.

Ein bis zwei Wochen nach der Bewerbungsfrist werden Sie zu einem Gespräch eingeladen. Anschließend werden Sie zeitnah benachrichtigt, ob Ihre Bewerbung erfolgreich war.

---

# Partner- hochschulen

*im Überblick*

---

<b>Brasilien</b>	<b>30</b>
Curitiba: Pontifícia Universidade Católica do Paraná (PUCPR)	
São Paulo: Escola da Cidade-Faculdade de Arquitetura e Urbanismo	
Universidade de Sao Paulo (USP), FAUUSP	
<b>China</b>	<b>33</b>
Beijing: School of Architecture, China Central Academy of Fine Arts	
Shanghai: Tongji University, College of Architecture and Urban Planning	
<b>Frankreich</b>	<b>35</b>
Lille: École Nationale Supérieure d'Architecture et de Paysage de Lille	
Marne la Vallée, Paris: École d'Architecture Marne la Vallée	
Marseille: École Nationale Supérieure d'Architecture de Marseille	
St. Etienne: École Nationale Supérieure d'Architecture de Saint-Étienne	
<b>Georgien</b>	<b>49</b>
Tbilisi: Georgian Technical University	
<b>Griechenland</b>	<b>40</b>
Thessaloniki: Aristotle University of Thessaloniki	
<b>Italien</b>	<b>41</b>
Mailand: Politecnico di Milano	
Neapel: Seconda Università degli Studi di Napoli	
Rom: Sapienza Università Degli Studi di Roma	
Venedig: Università IUAV di Venezia	

<b>Japan</b>	<b>45</b>
Kyoto: Kyoto Institute of Technology (KIT)	
<b>Lettland</b>	<b>46</b>
Riga: Riga Technical University	
<b>Mexiko</b>	<b>47</b>
Guadalajara: Universidad de Guadalajara	
<b>Österreich</b>	<b>48</b>
Graz: FH Joanneum University of Applied Sciences	
<b>Polen</b>	<b>49</b>
Danzig: Gdańsk University of Technology	
Krakau: Cracow University of Technology	
Posen: Poznań University of Technology	
<b>Russland</b>	<b>52</b>
Novosibirsk: Novosibirsk State University of Architecture and Civil Engineering (Sibstrin)	
<b>Schweiz</b>	<b>53</b>
Lugano: Scuola Universitaria Professionale della Svizzera Italiana	
<b>Spanien</b>	<b>54</b>
Alcalá, Madrid: Escuela de Arquitectura Universidad de Alcala	
Madrid: Escuela Técnica superior de Arquitectura Universidad Politécnica de Madrid	
San Sebastian: Universidad del Pais Vasco – Euskal Herriko Unibertsitatea	
Valencia: Escuela Técnica Superior de Arquitectura, Universidad Politécnica de Valencia	
Valencia: Universidad Cardenal Herrera (CEU)	
<b>Türkei</b>	<b>59</b>
Istanbul: Istanbul Teknik Üniversitesi	
Istanbul: Okan Üniversitesi	
Kocaeli: Kocaeli Üniversitesi	
<b>Ungarn</b>	<b>62</b>
Budapest: Budapest University of Technology and Economics	
Hochschulweite Kooperationen	<b>65</b>

# Brasilien Curitiba

*Curitiba: Pontifícia Universidade  
Católica do Paraná (PUCPR)*

[www.pucpr.br](http://www.pucpr.br)

1 Studierender 1 Semester

Studienniveau: BA

Unterrichtssprache:

Portugiesisch, zum Teil Englisch

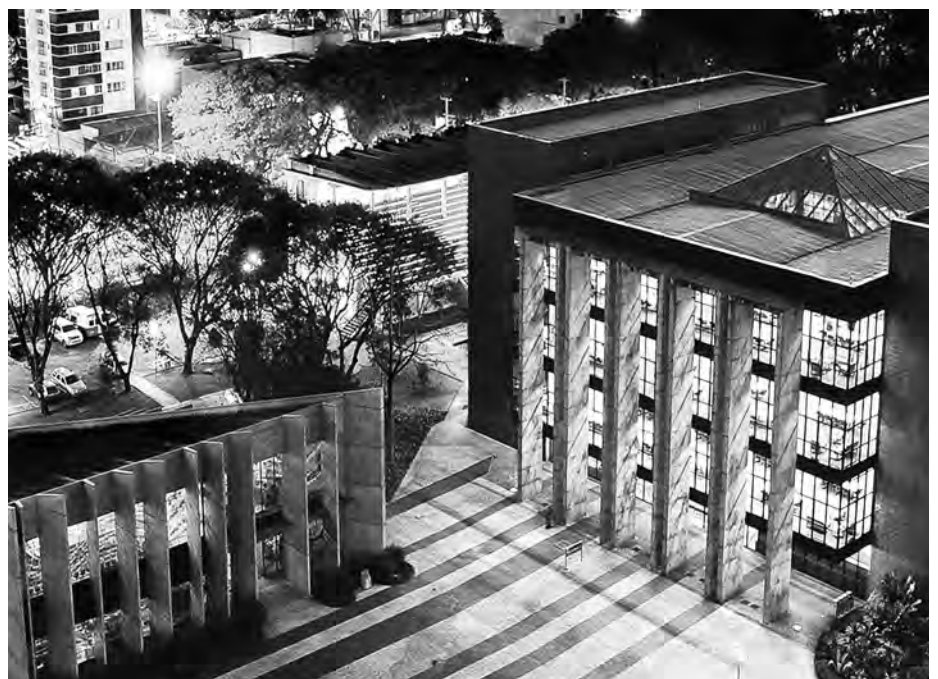
Sprachkenntnisse:

Portugiesisch (Basic-Intermediate)

Studiendauer

BA 12 Semester

MA 4 Semester



---

# São Paulo

---

*Escola da Cidade - Faculdade de  
Arquitetura e Urbanismo*



[www.escoladacidade.org](http://www.escoladacidade.org)

2 Studierende je 1 Semester

Studienniveau: BA

Unterrichtssprache:

Portugiesisch, zum Teil Englisch

Sprachkenntnisse:

Portugiesisch (Basic-Intermediate)

Studiendauer

BA 12 Semester

MA 4 Semester

# São Paulo

---

*Universidade de Sao Paulo (USP),  
FAUUSP*

---

<http://www.fau.usp.br>

2 Studierende je 1 Semester

Studienniveau: BA/MA

Unterrichtssprache:

Portugiesisch, zum Teil Englisch

Sprachkenntnisse:

Portugiesisch (Basic-Intermediate)

Studiendauer

BA 12 Semester

MA 4 Semester





---

# China Beijing

---

*School of Architecture, (CAFA)  
China Central Academy of Fine Arts*



[www.cafa.edu.cn/aboutcafa/lan/?c=1101](http://www.cafa.edu.cn/aboutcafa/lan/?c=1101)

2 Studierende je 2 Semester

Studienniveau: BA/MA

Unterrichtssprache:

Chinesisch, Englisch

Sprachkenntnisse:

Englisch

Studiendauer

BA 10 Semester

MA 6 Semester

# Shanghai

---

*CAUP College of Architecture and  
Urban Planning, Tongji University*

---

<http://en-caup.tongji.edu.cn>

2 Studierende je 1 Semester (oder  
1 Studierender 2 Semester)

Studienniveau: BA/MA

Unterrichtssprache:

Chinesisch, Englisch

Sprachkenntnisse:

Englisch

Studiendauer

BA 10 Semester

MA 6 Semester



---

# Frankreich

# Lille

---

*École Nationale Supérieure d'Architecture et  
de Paysage de Lille*



[www.lille.archi.fr](http://www.lille.archi.fr)

2 Studierende je 10 Monate (oder

4 Studierende je 5 Monate)

Studienniveau: BA/MA

Unterrichtssprache:

Französisch

Sprachkenntnisse:

Französisch, Englisch B1

Studiendauer

BA 6 Semester

MA 4 Semester

# Marne la Vallée, Paris

---

*École d'Architecture de la ville et  
des territoires a Marne la Vallée*

[www.marnelavallee.archi.fr](http://www.marnelavallee.archi.fr)

2 Studierende je 10 Monate

Studienniveau: BA/MA

Unterrichtssprache:

Französisch

Sprachkenntnisse:

Französisch, Englisch B1

Studiendauer

BA 6 Semester

MA 4 Semester



# Marseille

*École Nationale Supérieure  
d'Architecture de Marseille*



[www.marseille.archi.fr/international](http://www.marseille.archi.fr/international)

**3 Studierende** je 10 Monate

**Studienniveau:** BA/ MA

**Unterrichtssprache:**

Französisch

**Sprachkenntnisse:**

Französisch B1

**Studiendauer**

BA 6 Semester

MA 4 Semester

# Saint-Étienne

---

## *École Nationale Supérieure d'Architecture de Saint-Étienne*

[www.st-etienne.archi.fr](http://www.st-etienne.archi.fr)

2 Studierende je 10 Monate

Studienniveau: BA/ MA

Unterrichtssprache:

Französisch

Sprachkenntnisse:

Französisch B1

Studiendauer

BA 6 Semester

MA 4 Semester



---

# Georgien Tbilisi

---

*Georgian Technical University*



<http://gtu.ge/Eng/>

2 Studierende je 10 Monate

Studienniveau: BA/ MA

Unterrichtssprache:

Russisch, zum Teil Englisch

Sprachkenntnisse:

Russisch

Studiendauer

BA 8 Semester

MA 4 Semester

# Griechenland Thessaloniki

*Aristotle University of Thessaloniki*

[www.eurep.auth.gr/en](http://www.eurep.auth.gr/en)

1 Studierender 5 Monate

Studienniveau: BA

Unterrichtssprache:

Griechisch, zum Teil Englisch

Sprachkenntnisse:

Griechisch, Englisch B2

Studiendauer

BA 10 Semester

MA 3-4 Semester





---

# Italien Mailand

---

*Politecnico di Milano*



[www.auic.polimi.it](http://www.auic.polimi.it)

2 Studierende je 10 Monate

Studienniveau: BA

Unterrichtssprache:

Italienisch, Englisch

Sprachkenntnisse:

Italienisch B1, Englisch B2

Studiendauer

BA 6 Semester

MA 4 Semester

# Neapel

---

## *Seconda Università degli Studi di Napoli*

[http://www.architettura.unina2.it/ENG/  
index.asp](http://www.architettura.unina2.it/ENG/index.asp)

2 Studierende je 10 Monate

Studienniveau: BA

Unterrichtssprache:

Italienisch

Sprachkenntnisse:

Italienisch, Englisch B1

Studiendauer

BA 6 Semester

MA 4 Semester



# Rom

*Sapienza Università degli Studi di  
Roma*



[www.architettura.uniroma1.it](http://www.architettura.uniroma1.it)

2 Studierende je 9 Monate

Studienniveau: BA

Unterrichtssprache:

Italienisch

Sprachkenntnisse:

Italienisch B1

Studiendauer

BA 6 Semester

MA 4 Semester

# Venedig

---

*Università IUAV di Venezia*

---

[www.iuav.it/ENGLISH/](http://www.iuav.it/ENGLISH/)

2 Studierende je 5 Monate (oder

1 Studierender 10 Monate)

Studienniveau: BA/MA

Unterrichtssprache:

Italienisch, Englisch

Sprachkenntnisse:

Ital. B1/B2, Engl. B2 (und IT A1/A2)

Studiendauer

BA 6 Semester

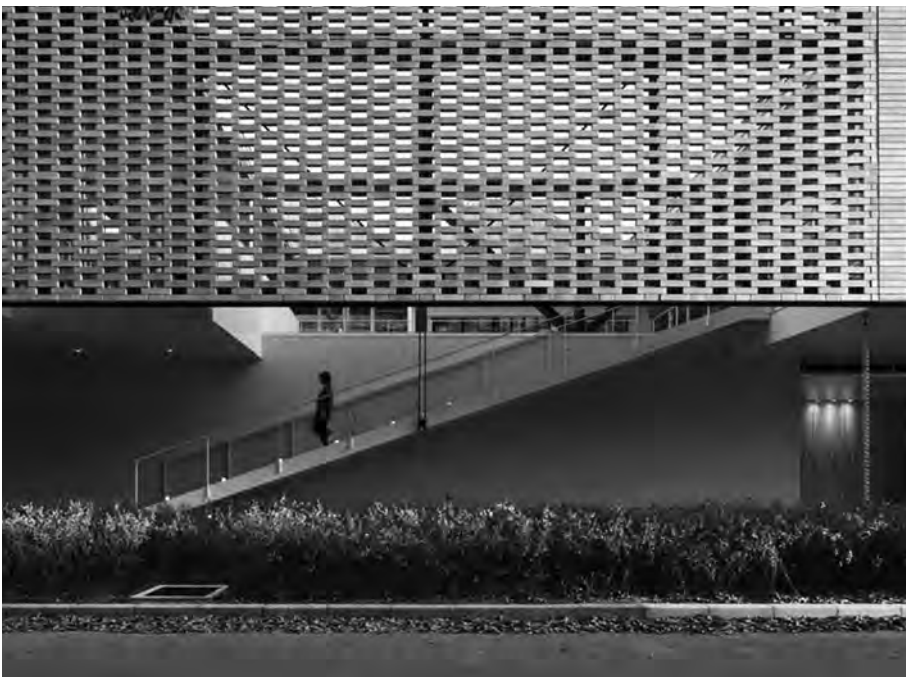
MA 4 Semester



# Japan Kyoto

## *Kyoto Institute of Technology (KIT)*

(ggf. Förderung seitens KIT)



[www.kit.ac.jp/?lang=en](http://www.kit.ac.jp/?lang=en)

**2 Studierende** je 2 Semester

Bewerbungen ausschl. für 2 Sem.

**Studienniveau:** BA/MA

**Unterrichtssprache:**

Japanisch, Englisch

**Sprachkenntnisse:**

Englisch

**Studiendauer**

BA 8 Semester

MA 4 Semester

# Lettland

# Riga

---

*Riga Technical University*

---

[www.fsd.rtu.lv](http://www.fsd.rtu.lv)

1 Studierender 5 Monate

Studienniveau: BA

Unterrichtssprache:

Lettisch, Englisch

Sprachkenntnisse:

Englisch B1

Studiendauer

BA 7 Semester

MA 3 Semester



# Mexiko Guadalajara

*Universidad de Guadalajara*



[www.udg.mx](http://www.udg.mx)

3 Studierende je 1 Semester

Studienniveau: BA/MA

Unterrichtssprache:

Spanisch

Sprachkenntnisse:

Spanisch

Studiendauer

BA 10-16 Semester

MA 4 Semester

---

# Österreich Graz

---

*FH Joanneum University of Applied Sciences*

---

[www.fh-joanneum.at/int](http://www.fh-joanneum.at/int)

2 Studierende je 10 Monate

Studienniveau: MA

Unterrichtssprache:

Deutsch

Sprachkenntnisse:

Deutsch, Englisch B2

Studiendauer

BA -

MA 4 Semester





# Polen Danzig

*Gdansk University of Technology*



[arch.pg.edu.pl/architecture-i-design-studies](http://arch.pg.edu.pl/architecture-i-design-studies)

**2 Studierende** je 10 Monate

**Studienniveau:** BA

**Unterrichtssprache:**

Polnisch, Englisch

**Sprachkenntnisse:**

Englisch B2, Polnisch B1

**Studiendauer**

BA 7 Semester

MA 3 Semester

# Krakau

---

## *Cracow University of Technology*

[www.waerasmus.pk.edu.pl/](http://www.waerasmus.pk.edu.pl/)

1 Studierender 10 Monate

Studienniveau: BA/MA

Unterrichtssprache:

Polnisch, Englisch

Sprachkenntnisse:

Englisch B1

Studiendauer

BA 7 Semester

MA 3 Semester



# Posen

*Poznan Universtity of Technology*



[www.put.edu.pl](http://www.put.edu.pl)

2 Studierende je 10 Monate

Studienniveau: BA

Unterrichtssprache:

Englisch, Polnisch

Sprachkenntnisse:

Polnisch, Englisch B2

Studiendauer

BA 7 Semester

MA 3 Semester

---

# Russland

# Novosibirsk

---

*Novosibirsk State University of  
Architecture and Civil Engineering*

[en.sibstrin.ru](http://en.sibstrin.ru)

2 Studierende je 1 Semester (oder  
1 Studierender 2 Semester)

Studienniveau: BA/MA

Unterrichtssprache:

Russisch

Sprachkenntnisse:

Russisch

Studiendauer

BA 7 Semester

MA 3 Semester



---

# Schweiz Lugano

---

*Scuola universitaria professionale della Svizzera  
italiana*



[www.supsi.ch/home.html](http://www.supsi.ch/home.html)

2 Studierende je 5 Monate

Studienniveau: BA

Unterrichtssprache:

Italienisch

Sprachkenntnisse:

Italienisch A2 (kein Zertifikat)

Studiendauer

BA 6 Semester

MA kein Auslandsstudiumsangebot

# Spanien

# Alcalá, Madrid

*Escuela de Arquitectura - Universidad de Alcalá*

[www.uah.es/escuela-arquitectura](http://www.uah.es/escuela-arquitectura)

2 Studierende je 5 Monate

Studienniveau: BA/MA

Unterrichtssprache:

Spanisch

Sprachkenntnisse:

Spanisch B1, Englisch B2

Studiendauer

BA 10 Semester

MA 2 Semester



# Madrid

*Escuela Técnica Superior de Arquitectura  
Universidad Politécnica de Madrid*



[www.upm.es](http://www.upm.es) oder [www.aq.upm.es](http://www.aq.upm.es)

2 Studierende je 10 Monate

Studienniveau: BA/MA

Unterrichtssprache:

Spanisch

Sprachkenntnisse:

Spanisch B1/B2 (kein Zertifikat)

Studiendauer

BA 10 Semester

MA 2 Semester

# San Sebastian

---

*Universidad del Pais Vasco –  
Euskal Herriko Unibertsitatea*

---

<https://www.ehu.eus>

2 Studierende je 10 Monate

Studienniveau: BA/MA

Unterrichtssprache:

Spanisch

Sprachkenntnisse:

Spanisch A2, Englisch B1

Studiendauer

BA 10 Semester

MA kein Auslandsstudiumsangebot





# Valencia

*Escuela Técnica Superior de Arquitectura, Universidad  
Politécnica de Valencia*



[www.upv.es/entidades/ETSA](http://www.upv.es/entidades/ETSA)

**2 Studierende** je 5 Monate

**Studienniveau:** BA

**Unterrichtssprache:**

Spanisch, Englisch

**Sprachkenntnisse:**

Englisch (Zertifikat), Spanisch B1/B2

**Studiendauer**

BA 10 Semester

MA 2 Semester

# Valencia

---

## *Universidad Cardenal Herrera (CEU)*

[www.uchceu.es/estudios/grado/](http://www.uchceu.es/estudios/grado/)

fundamentos-arquitectura

2 Studierende je 10 Monate

Studienniveau: BA

Unterrichtssprache:

Spanisch, Englisch

Sprachkenntnisse:

Spanisch, Englisch B2

Studiendauer

BA 12 Semester

MA 2 Semester



# Türkei Istanbul

*Istanbul Teknik Üniversitesi*



[www.itu.edu.tr/en/academics/faculty/](http://www.itu.edu.tr/en/academics/faculty/)

architecture

1 Studierender 5 Monate

Studienniveau: MA

Unterrichtssprache:

Türkisch, Englisch

Sprachkenntnisse:

Türkisch, Englisch B1

Studiendauer

BA 8 Semester

MA 4 Semester

# Istanbul

---

*Okan Üniversitesi*

[www.okan.edu.tr/](http://www.okan.edu.tr/)

2 Studierende je 10 Monate

Studienniveau: BA

Unterrichtssprache:

Türkisch, Englisch

Sprachkenntnisse:

Türkisch, Englisch B1

Studiendauer

BA 8 Semester

MA 4 Semester



# Kocaeli

*Kocaeli Üniversitesi*



[www.kocaeli.edu.tr/int/index.php](http://www.kocaeli.edu.tr/int/index.php)

**1 Studierender** 5 Monate

**Studienniveau:** BA

**Unterrichtssprache:**

Türkisch, Englisch

**Sprachkenntnisse:**

Türkisch, Englisch B1

**Studiendauer**

BA 8 Semester

MA 4 Semester

# Ungarn Budapest

---

*Budapest University of Technology  
and Economics*

---

[www.kth.bme.hu/en](http://www.kth.bme.hu/en)

1 Studierender 10 Monate

Studienniveau: BA

Unterrichtssprache:

Ungarisch, Englisch

Sprachkenntnisse:

Ungarisch B2, Englisch

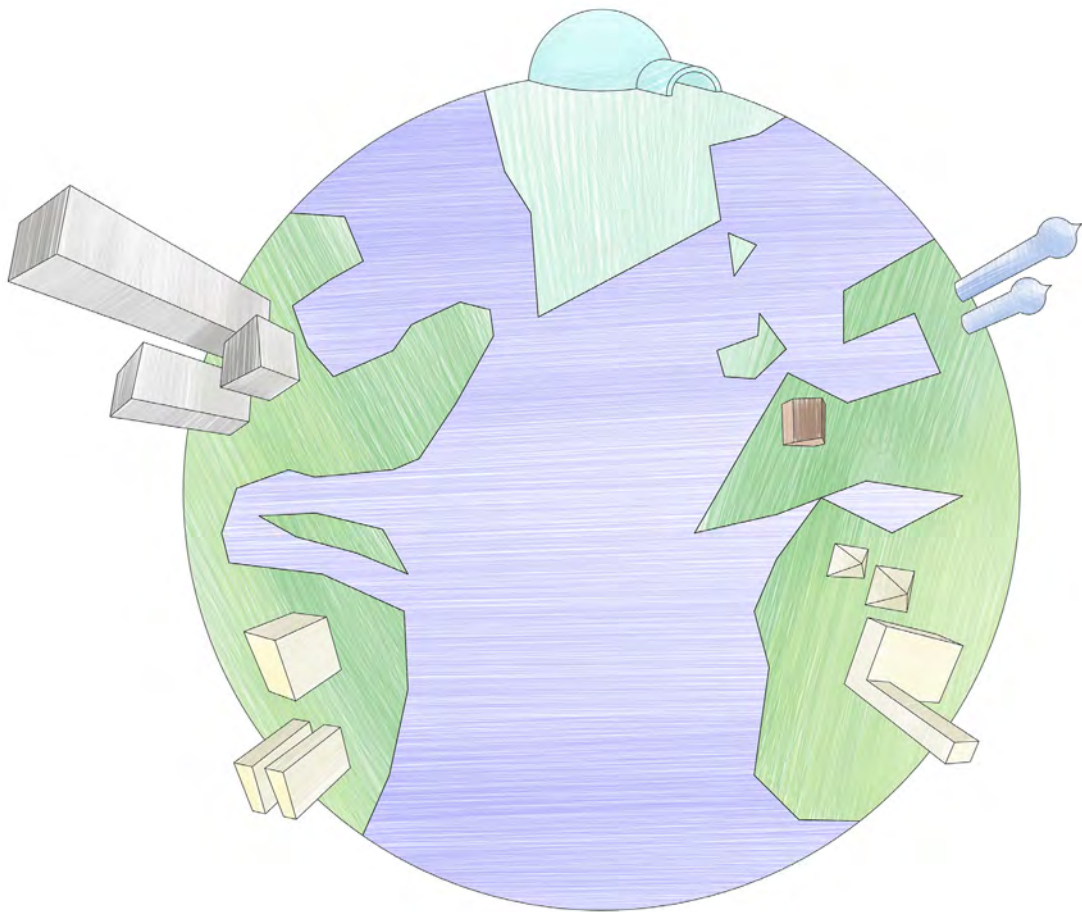
Studiendauer

BA 8 Semester

MA 3 Semester









---

---

# Hochschulweite Kooperationen

*mit Architekturfakultäten*

---

## **BRASILIEN**

Fortaleza: Universidade de Fortaleza (Unifor) in Fortaleza  
Centro, Curitiba: Universidade Federal do Ceará (UFC)  
Santa Catarina: Universidade do Estado de Santa Catarina

## **JAPAN**

Yokohama: Kanagawa University  
Osaka: Kindai University

## **KOREA**

2 Plätze pro Semester, 1 Platz pro Jahr  
Jeollabuk-do: Chonbuk National University  
Seoul: Dongguk University  
Seoul: Hanyang University  
Seoul: University of Seoul

## **MEXIKO**

Puebla: Universidad de las Américas Puebla (UDLA)

## **RUSSLAND**

Volgograd: Volgograd State University of Architecture and Civil Engineering (VolgGASU)

## **TAIWAN**

2 Plätze pro Semester, 1 Platz pro Jahr  
Taipei: National Taiwan University of Science and Technology (Taiwan Tech)  
Puli, Nantou: National Chi Nan University



Prof. Dr.-Ing. Michel Müller



Dip. Ing. Lena Piontek



Nora Amin



Sophie Passon

---

# Kontakt

*Team Internationalisierung*

---

**Prof. Dr.-Ing. Michel Müller**

Internationalisierungsbeauftragter, ECTS-Koordinator

[michel.mueller@th-koeln.de](mailto:michel.mueller@th-koeln.de)

Raum 308

**Dip. Ing. Lena Piontek**

Wissenschaftliche Mitarbeiterin Internationalisierung

[lena.piontek@th-koeln.de](mailto:lena.piontek@th-koeln.de)

Internationales Büro, Raum 321B

Sprechzeiten Mi. 10.30 - 12.00 Uhr

**Nora Amin**

studentische Hilfskraft Incoming Studierende

[architecture\\_exchange@th-koeln.de](mailto:architecture_exchange@th-koeln.de)

Internationales Büro, Raum 321B

Sprechzeiten Mo, Di, Fr 13.00- 14.00 Uhr

**Sophie Passon**

studentische Hilfskraft Outgoing Studierende

[architecture\\_exchange@th-koeln.de](mailto:architecture_exchange@th-koeln.de)

Internationales Büro, Raum 321B

Sprechzeiten Mi, Do, Fr 13.00- 14.00 Uhr

**Bildnachweis**

Cover	Kartoffeldruck Häuser von Eva Westerfeld, Aquarell Welt von Elena Daria Götz
01	Aquarell Welt von Elena Daria Götz
06	Zeichnung von Kai Baedorf
12	Zeichnung von Kai Baedorf
14-15	Zeichnung von Kai Baedorf
18	Foto von Dmitri Popov, <a href="https://unsplash.com/search/architecture?photo=mTfdsOLHHL8">https://unsplash.com/search/architecture?photo=mTfdsOLHHL8</a>
20	„Quadratmeter“ Alina Davids, Adélaïde Breuvar, Magdalena Opitek, Christian Schramm, Guellaff Fargettas, Lara Frisch
23	Zeichnung von Kai Baedorf
26	„Quadratmeter“ Vanessa Hoeft
30	<a href="http://m.c.lnkd.licdn.com/media/p/5/005/072/013/19959c2.jpg">http://m.c.lnkd.licdn.com/media/p/5/005/072/013/19959c2.jpg</a>
31	<a href="http://news.getty.edu/images/9036/kim2image2.jpg">http://news.getty.edu/images/9036/kim2image2.jpg</a>
32	<a href="http://school.cucas.edu.cn/Central-Academy-of-Fine-Arts-49/">http://school.cucas.edu.cn/Central-Academy-of-Fine-Arts-49/</a>
33	<a href="https://www.mannheim-business-school.com/en/mba-master/mannheim-tongji-executive-mba/mannheim-tongji-alliance/">https://www.mannheim-business-school.com/en/mba-master/mannheim-tongji-executive-mba/mannheim-tongji-alliance/</a>
34	<a href="http://www.explorations-architecturales.com/data/new/fiche_37.htm">http://www.explorations-architecturales.com/data/new/fiche_37.htm</a>
35	<a href="https://fr.wikipedia.org/wiki/École_d%27architecture_de_la_ville_et_des_territoires_à_Marne-la-Vallée">https://fr.wikipedia.org/wiki/École_d%27architecture_de_la_ville_et_des_territoires_à_Marne-la-Vallée</a>
36	<a href="http://www.marseille.archi.fr/enseignements/">http://www.marseille.archi.fr/enseignements/</a>
37	<a href="http://etudinfo.com/image/photo/ensase-5177fc00d8061.jpg">http://etudinfo.com/image/photo/ensase-5177fc00d8061.jpg</a>
38	<a href="http://wikimapia.org/4311129/Georgian-Technical-University">http://wikimapia.org/4311129/Georgian-Technical-University</a>
39	<a href="http://architecture.web.auth.gr/en/resources-2/laboratories/">http://architecture.web.auth.gr/en/resources-2/laboratories/</a>
40	<a href="https://www.flickr.com/photos/i-dave/3494241711">https://www.flickr.com/photos/i-dave/3494241711</a>
41	<a href="http://www.erasmusland.org/section/assets/img/university/sun5.jpg">http://www.erasmusland.org/section/assets/img/university/sun5.jpg</a>
42	<a href="https://upload.wikimedia.org/wikipedia/commons/b/bc/Roma_2011_08_07_Univ_Roma_1_Facoltà_Architettura_Fontanella_Borghese.jpg">https://upload.wikimedia.org/wikipedia/commons/b/bc/Roma_2011_08_07_Univ_Roma_1_Facoltà_Architettura_Fontanella_Borghese.jpg</a>
43	<a href="https://upload.wikimedia.org/wikipedia/commons/1/1e/IUAV-DSC_0204w.jpg">https://upload.wikimedia.org/wikipedia/commons/1/1e/IUAV-DSC_0204w.jpg</a>
44	<a href="http://k-associates.com/en/works/c0/84/KIT+HOUSE+Student+Union+building,+Kyoto+Institute+of+Technology/">http://k-associates.com/en/works/c0/84/KIT+HOUSE+Student+Union+building,+Kyoto+Institute+of+Technology/</a>
45	<a href="https://commons.wikimedia.org/wiki/File:Riga_Technical_University.08.jpg">https://commons.wikimedia.org/wiki/File:Riga_Technical_University.08.jpg</a>
46	<a href="http://www.cuaad.udg.mx">http://www.cuaad.udg.mx</a>
47	<a href="https://upload.wikimedia.org/wikipedia/commons/b/b9/Kapfenberg_FH_Joanneum.JPG">https://upload.wikimedia.org/wikipedia/commons/b/b9/Kapfenberg_FH_Joanneum.JPG</a>
48	<a href="https://commons.wikimedia.org/wiki/File:Brosen_GdanskUniversityOfTechnology.jpg">https://commons.wikimedia.org/wiki/File:Brosen_GdanskUniversityOfTechnology.jpg</a>
49	<a href="http://www.study-europe.net/universities/cracow-university-technology">http://www.study-europe.net/universities/cracow-university-technology</a>
50	<a href="http://www.studyinginpoland.com/index.php/catalogItem/view/id/33">http://www.studyinginpoland.com/index.php/catalogItem/view/id/33</a>
51	<a href="http://wikimapia.org/4462715/The-Novosibirsk-State-University-of-Architecture-and-Civil-Engineering#/photo/1108603">http://wikimapia.org/4462715/The-Novosibirsk-State-University-of-Architecture-and-Civil-Engineering#/photo/1108603</a>
52	<a href="http://www.progettoapris.com/i-partner/supsi/">http://www.progettoapris.com/i-partner/supsi/</a>
53	<a href="http://www.dream-alcala.com/universidad-de-alcala/">http://www.dream-alcala.com/universidad-de-alcala/</a>
54	<a href="https://commons.wikimedia.org/wiki/File:Escuela_Técnica_Superior_de_Arquitectura_de_Madrid_-_01.jpg">https://commons.wikimedia.org/wiki/File:Escuela_Técnica_Superior_de_Arquitectura_de_Madrid_-_01.jpg</a>
55	Foto von Luis Richter (August 2016)
56	<a href="http://www.edificacionescastello.com/obras-y-proyectos/51-remodelacion-y-ampliacion-de-la-escuela-tecnica-superior-de-arquitectura-etsav-upv-valencia">http://www.edificacionescastello.com/obras-y-proyectos/51-remodelacion-y-ampliacion-de-la-escuela-tecnica-superior-de-arquitectura-etsav-upv-valencia</a>
57	<a href="http://ruvid.org/wordpress/?p=3786">http://ruvid.org/wordpress/?p=3786</a>
58	<a href="http://www.egitimdebugun.com/wp-content/uploads/2015/07/it.jpg">http://www.egitimdebugun.com/wp-content/uploads/2015/07/it.jpg</a>
59	<a href="http://yos.kocaeli.edu.tr">http://yos.kocaeli.edu.tr</a>
60	<a href="https://www.okan.edu.tr">https://www.okan.edu.tr</a>
61	<a href="http://www.bme.hu/sites/default/files/pictures/cimlap_vegleges.jpg">http://www.bme.hu/sites/default/files/pictures/cimlap_vegleges.jpg</a>
62	Zeichnung von Kai Baedorf